

System TraceTemp

system monitoringu
warunków
przechowywania
produktów leczniczych

wersja 1.01
Instrukcja użytkownika



1	Informacje wstępne	3
1.1	O tym dokumencie.....	3
1.2	Przyjęte oznaczenia	3
1.3	Zakres instrukcji.....	3
1.4	Uprawnienia do funkcjonalności.....	3
2	Obsługa systemu	4
2.1	Kontrola dostępu	4
2.1.1	Dostęp do systemu.....	4
2.1.2	Zmiana hasła	4
2.1.3	Zakończenie pracy w systemie.....	5
2.2	Okno główne systemu	5
2.3	Funkcje systemu.....	5
2.3.1	Lokalizacja	5
2.3.2	Termometr	7
2.3.3	Higrometr	8
2.3.4	Alerty.....	9
2.3.5	Raport temperatur.....	10
2.3.6	Harmonogram.....	10
2.3.7	Audit trail.....	12

Historia zmian dokumentu

Wersja	Strona	Krótki opis	Powód zmiany	Data zmiany
1	-	Utworzenie dokumentu	n/d	15.11.2024

1 Informacje wstępne

1.1 O tym dokumencie

Dokumentacja jest przeznaczona dla Użytkowników systemu informatycznego **TraceTemp** firmy eSynerga Sp. z o.o. Przedstawione są w niej zasady obowiązujące podczas pracy z aplikacją oraz sposób wykonywania typowych czynności.

1.2 Przyjęte oznaczenia

Konsekwentne stosowanie w dokumencie różnego rodzaju oznaczeń, jak wyróżnienia w tekście, sposoby zapisu klawiszy, elementy graficzne, a także jednolita terminologia ułatwia poszukiwanie i zrozumienie potrzebnych informacji. Poniżej przedstawiono stosowane oznaczenia, symbole graficzne i przyjęte konwencje zapisu klawiszy, oraz wyjaśniono ich znaczenie lub sposób interpretacji.

Plik | Wyjście - Kolejność poleceń w menu

[Zamknij] - Oznaczenie przycisku

CTRL+ESC - Oznaczenie klawiszy na klawiaturze

CSV – plik tekstowy, w którym wartości rozdzielone są przecinkami

1.3 Zakres instrukcji

Instrukcja dotyczy wszystkich użytkowników, którzy korzystają z aplikacji **TraceTemp** do monitoringu warunków przechowywania produktów leczniczych w Hurtowniach Farmaceutycznych oraz Aptekach.

1.4 Uprawnienia do funkcjonalności

Dostęp do funkcji w systemie definiowany jest przez administratora. W systemie zdefiniowane są trzy podstawowe role dla użytkowników **TraceTemp**:

- Apteka – zarządzanie,
- Hurtownia – zarządzanie,
- Podgląd.

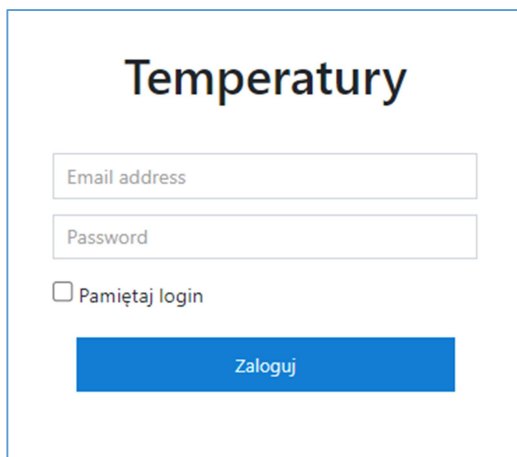
2 Obsługa systemu

2.1 Kontrola dostępu

2.1.1 Dostęp do systemu

Dostęp do systemu **TraceTemp** możliwy jest poprzez przeglądarkę WWW na każdej platformie (komputer PC, skaner terminalowy, tablet, smartphone). Z programu mogą korzystać tylko uprawnieni użytkownicy, dlatego po uruchomieniu aplikacji, system poprosi o podanie następujących danych, koniecznych do autoryzacji:

- Nazwa użytkownika – login
- Hasło użytkownika:
 - minimum 8 znaków
 - co najmniej jedna mała litera
 - co najmniej jedna duża litera
 - co najmniej jedna cyfra



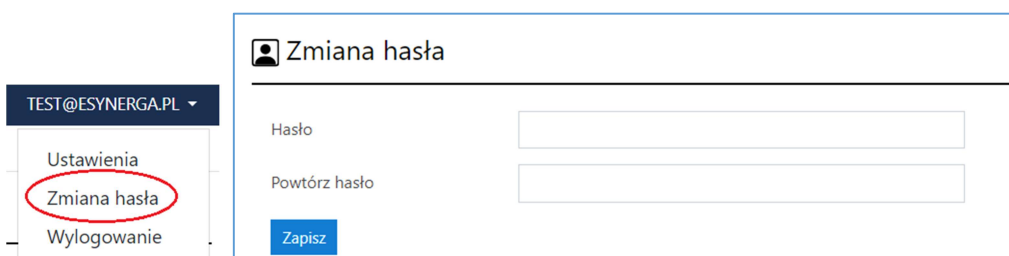
Dostęp do systemu uzyskuje się poprzez założenie konta użytkownika przez administratora systemu, następnie dane logowania zostają przesłane, podczas pierwszej próby logowania system wymusza zmianę hasła dla nowego użytkownika. Poziomy dostęp / role:

- Apteka zarządzanie
- Hurtownia zarządzanie
- Podgląd

2.1.2 Zmiana hasła

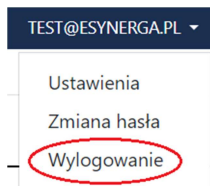
Aby zmienić hasło, należy rozwinąć okno w prawym górnym rogu, następnie użyć opcję „Zmiana hasła”. W polach **Hasło** oraz **Powtórz hasło** wpisać identyczne nowe hasło, spełniające warunki:

- minimum 8 znaków
- co najmniej jedna mała litera
- co najmniej jedna duża litera
- co najmniej jedna cyfra



2.1.3 Zakończenie pracy w systemie

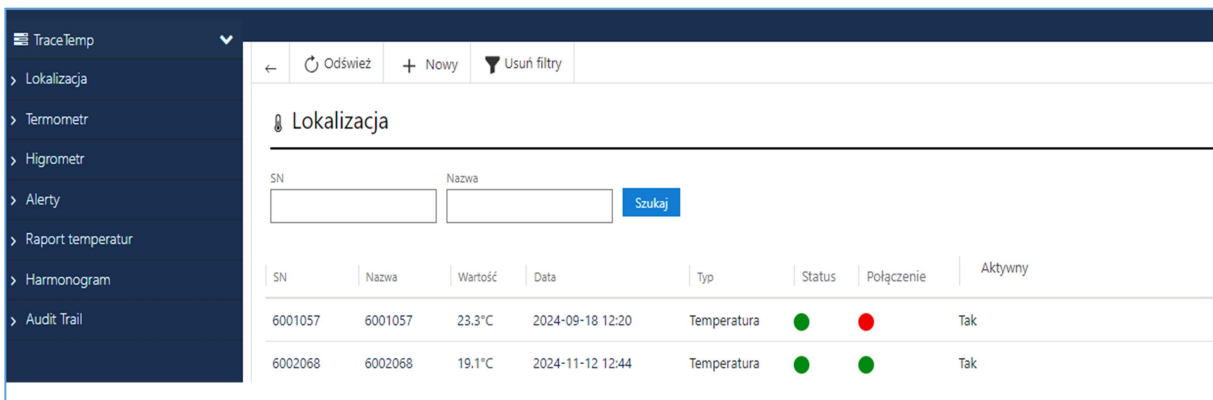
Aby zakończyć sesję w systemie, należy rozwinąć okno w prawym górnym rogu, następnie użyć opcję „Wylogowanie”.



W przypadku braku aktywności na zalogowanym koncie przez 30 minut, użytkownik zostaje automatycznie wylogowany z systemu.

2.2 Okno główne systemu

Po prawidłowym zalogowaniu się, użytkownik zostaje przekierowany do ekranu głównego aplikacji. W zależności od uprawnień, w pasku nawigacyjnym wyświetlone zostaną dostępne funkcjonalności (zgodnie z nadanymi uprawnieniami) w systemie oraz podgląd aktualnym warunków przechowywania.



2.3 Funkcje systemu

2.3.1 Lokalizacja

Widok **Lokalizacja** zapewnia dostęp do bieżącego odczytu temperatur oraz wilgotności z rejestratorów. Kolumny:

- SN – numer seryjny rejestratora pomiarowego, informacja wyłącznie do podglądu,
- Nazwa – opis lokalizacji lub rejestratora pomiarowego, możliwość edytowania – zgodnie z nadanym poziomem uprawnień,
- Wartość – bieżący odczyt z rejestratora pomiarowego, informacja wyłącznie do podglądu,
- Data – bieżący data i czas odczytu rejestratora pomiarowego, informacja wyłącznie do podglądu,
- Typ – opis typu rejestratora pomiarowego, informacja wyłącznie do podglądu,
- Status – graficzne oznaczenie wartości pomiarowej:
 - bieżący odczyt jest prawidłowy,
 - bieżący odczyt przekroczył próg ostrzegawczy (dolny lub górny),
 - bieżący odczyt przekroczył próg alarmowy (dolny lub górny),
- Połączenie – bieżący status odczytu danych z rejestratora:
 - prawidłowy odczytu danych,
 - brak odczytu danych,
- Aktywny – status rejestratora pomiarowego, możliwość edytowania – zgodnie z nadanym poziomem uprawnień.

W trybie poglądu Lokalizacja, dostępny klawisz Świadectwa wzorcowania Pobierz do pobrania aktualnego świadectwa wzorcowania rejestratora pomiarowego w formacie pdf.

Edycja Lokalizacji, zapewnia możliwość zmiany (wyłącznie pola białe): nazwy punktu pomiarowego, progów ostrzegawczych (dolny, górny), progów alarmowych (dolny, górny), czasu pomiędzy alarmami oraz statusu rejestratora pomiarowego. Pozostałe pola (wyszarzone): SN - numer seryjny rejestratora pomiarowego, współczynnik kalibracji, termin ważności świadectwa wzorcowania, typ lokalizacji: pomiar temperatury / wilgotności, są dostępne wyłącznie w trybie podglądu.

Edycja lokalizacji (kanału pomiarowego), możliwa po umieszczeniu kursora w wybranym wierszu kliknąć w pole **SN** lub **Nazwa**, następnie użyć opcji Edycja.

Zmianę należy, zatwierdzić klawiszem Zapisz.

2.3.2 Termometr

Widok *Termometr* zapewnia dostęp do bieżącego odczytu temperatur z rejestratorów. Kolumny jak w pkt 2.4.1. Podgląd wykresu temperatury wybranej lokalizacji (kanału pomiarowego), możliwy po umieszczeniu kursora w wybranym wierszu kliknąć w pole *Temperatura*.

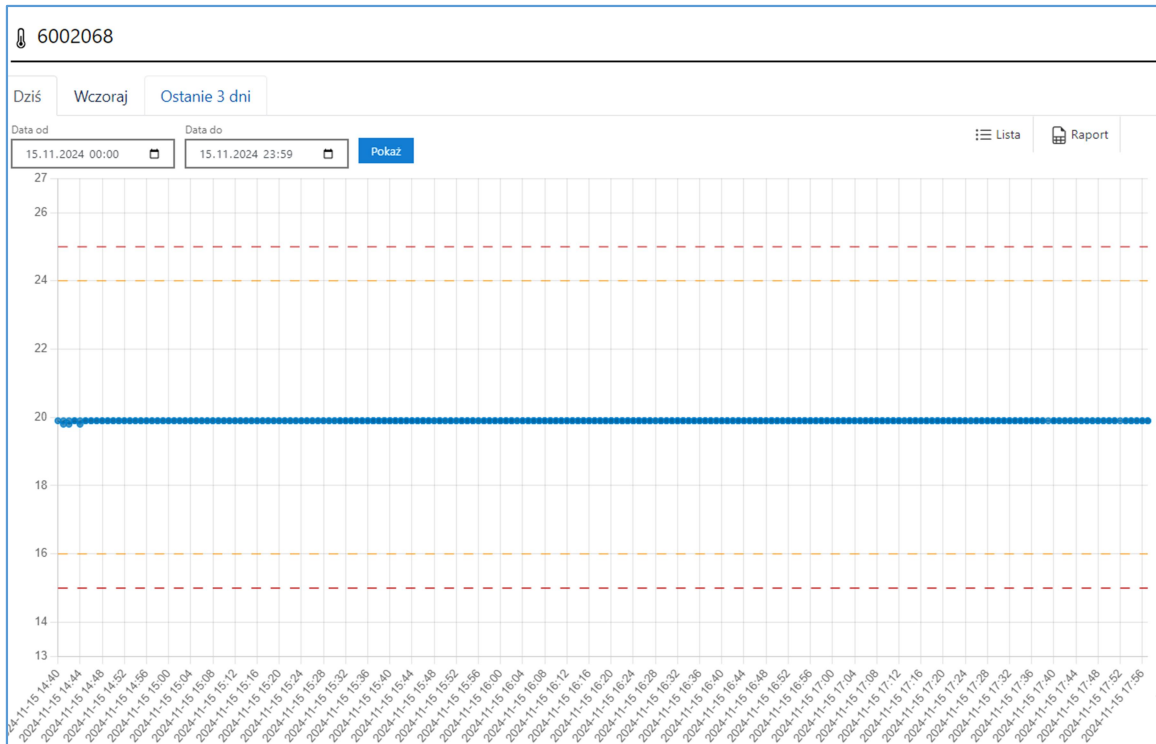
Termometry

SN Szukaj

SN	Nazwa	Temperatura	Data	Status	Połączenie	Aktywny
6001057	6001057	23.3 °C	2024-09-18 12:20	●	●	Tak
6002068	6002068	19,9 °C	2024-11-15 17:54	●	●	Tak
6001034	Walidacja	22.5 °C	2024-11-15 17:55	●	●	Tak

<< 1 >>

Wykresy temperatury wybranej lokalizacji (kanału pomiarowego), dostępne w czterech wariantach czasowych: *Dziś*, *Wczoraj*, *Ostatnie 3 dni* oraz *Data od do*.



Przycisk 📄 Raport, następnie Pobierz: Raport temperatur umożliwia eksport danych do pliku *.xlsx.

← ↻ Odśwież 📍 Lokalizacje ✉ Wyślij link

📄 **Raport**

Pobierz: Raport temperatur

2.3.3 Higrometr

Widok *Higrometr* zapewnia dostęp do bieżącego odczytu wilgotności z rejestratorów. Kolumny jak w pkt 2.4.1. Podgląd wykresu wilgotności wybranej lokalizacji (kanału pomiarowego), możliwy po umieszczeniu kursora w wybranym wierszu kliknąć w pole *Wilgotność*.

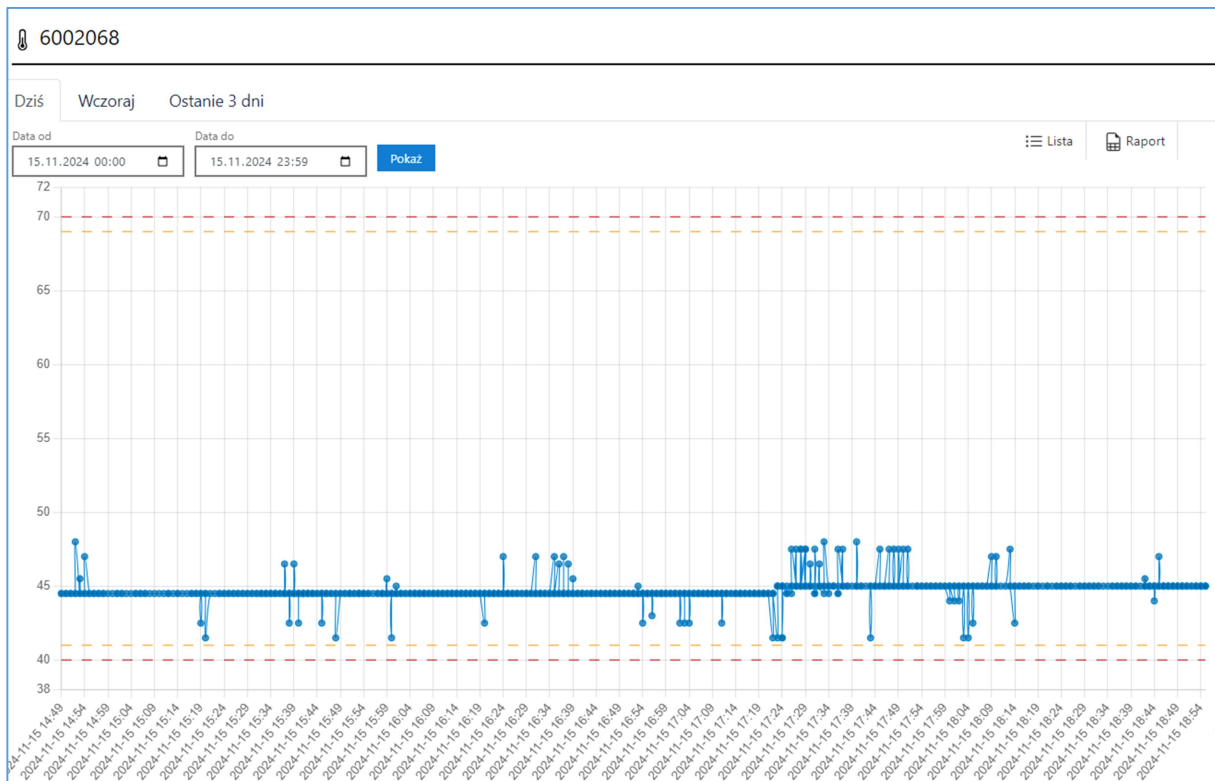
Higrometry

SN Szukaj

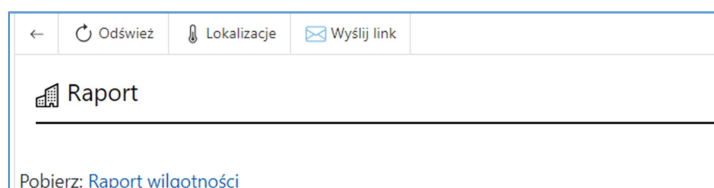
SN	Nazwa	Wilgotność	Data	Status	Połączenie	Aktywny
6001057	6001057	0 %	1970-01-01 00:00	●	●	Tak
6002068	6002068	45 %	2024-11-15 18:52	●	●	Tak
6001034	Walidacja	41.5 %	2024-11-15 18:53	●	●	Tak

<< 1 >>

Wykresy temperatury wybranej lokalizacji (kanału pomiarowego), dostępne w czterech wariantach czasowych: *Dziś*, *Wczoraj*, *Ostatnie 3 dni* oraz *Data od do*.



Przycisk Raport, następnie Pobierz: Raport wilgotności umożliwia eksport danych do pliku *.xlsx.



2.3.4 Alerty

Widok **Alerty** zapewnia dostęp do pełnej historii alertów, które wystąpiły w trakcie użytkowania systemu **TraceTemp**. Kolumny:

- Nazwa – opis lokalizacji (kanału pomiarowego) lub rejestratora pomiarowego,
- Wartość – odczyt z rejestratora pomiarowego, który spowodował wystąpienie alertu,
- Data – bieżący odczytu, który spowodował wystąpienie alertu,
- Typ – alertu:
 - Ostrzeżenie, przekroczenie progów ostrzegawczych (dolny, górny),
 - Alarm, przekroczenie progów alarmowych (dolny, górny),
- Data wystąpienia alertu,
- Data zakończenia alertu, w przypadku aktywnego alertu pole jest puste.
- Aktywny:
 - TAK – alert jest aktywny,
 - NIE – alert jest nieaktywny.

Wyszukiwanie, zapewnia możliwość filtrowania alertów w zakresie:

- Nazwa,
- Typ,
- Data wystąpienia – data zakończenia,
- Status.

←
Odśwież
+ Nowy
✉ Wyslij link
🗑 Usuń filtry

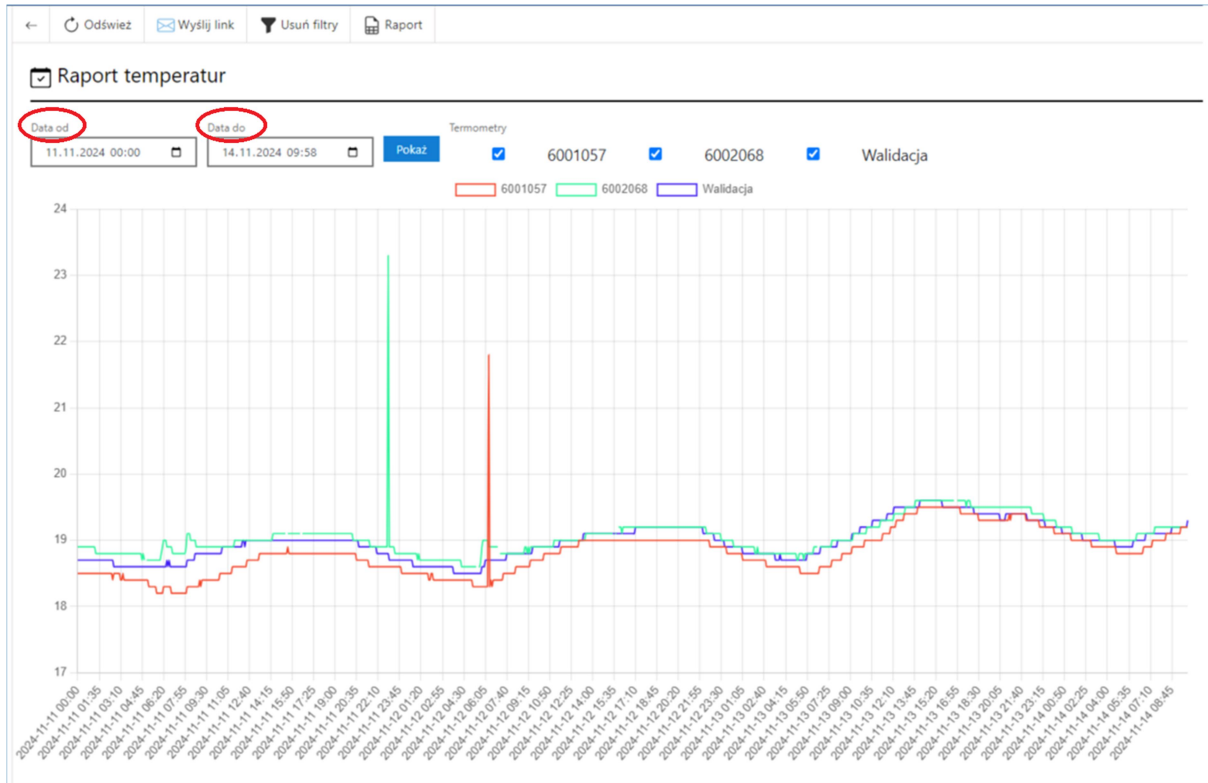
🔔 Alert

Szukaj

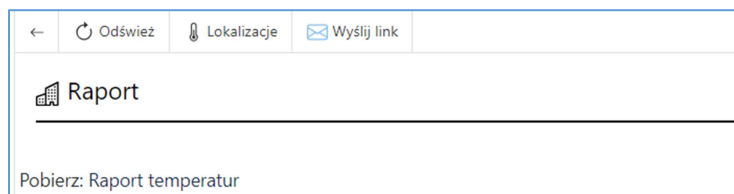
Nazwa	Temperatura	Data odczytu	Typ	Data wystąpienia	Data zakończenia	Aktywny
0101	19.1	2024-11-13 11:56:33	Ostrzeżenie	2024-09-13 08:59:36		TAK
0113	19.3	2024-11-13 10:53:59	Ostrzeżenie	2024-09-11 20:03:47	2024-11-13 10:53:59	NIE
0101	18.8	2024-11-12 10:40:30	Ostrzeżenie	2024-11-04 15:14:12	2024-11-12 10:40:30	NIE
0101	20.7	2024-11-04 15:14:12	Ostrzeżenie	2024-11-04 14:10:12	2024-11-04 15:14:12	NIE
0101	20.7	2024-11-04 14:10:12	Alarm	2024-11-04 14:09:12	2024-11-04 14:10:12	NIE
0101	20.7	2024-11-04 14:09:12	Ostrzeżenie	2024-11-04 14:08:12	2024-11-04 14:09:12	NIE
R01	20.7	2024-11-04 14:08:12	Alarm	2024-11-04 12:51:02	2024-11-04 14:08:12	NIE
0101	20.7	2024-11-04 12:51:02	Ostrzeżenie	2024-11-04 12:50:12	2024-11-04 12:51:02	NIE
0101	20.7	2024-11-04 12:50:12	Alarm	2024-11-02 02:36:27	2024-11-04 12:50:12	NIE
0101	20.7	2024-11-02 02:36:27	Ostrzeżenie	2024-11-02 02:35:45	2024-11-02 02:36:27	NIE
0101	20.7	2024-11-02 02:35:45	Alarm	2024-11-02 02:33:57	2024-11-02 02:35:45	NIE

2.3.5 Raport temperatur

Widok *Raport temperatur* zapewnia wizualizację zarejestrowanych wartości temperatur w zadanym okresie czasu (*data od – data do*). W celu uzyskania postaci graficznej należy wskazać rejestratory, klikając myszką , następnie użyć klawisz [Pokaż](#) .



Przycisk [Raport](#) , następnie [Pobierz: Raport temperatur](#) umożliwia eksport danych do pliku *.xlsx.

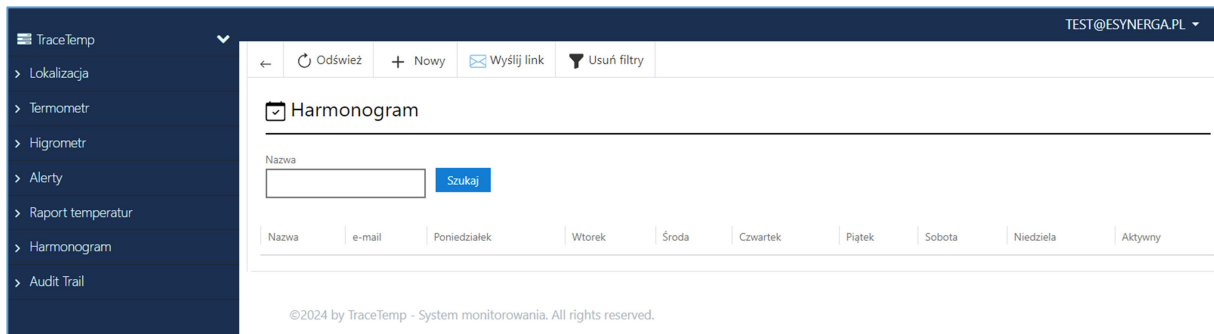


2.3.6 Harmonogram

Funkcja *Harmonogram* zapewnia mailowe informowanie o zdarzeniach:

- Przekroczenie progu ostrzegawczego (informowanie zgodnie z czasem zwłoki ustawionym na poziomie odbiorcy, jeżeli przekroczenie progu ostrzegawczego jest dalej aktywne),
- Przekroczenie progu alarmowego (informowanie zgodnie z czasem zwłoki ustawionym na poziomie odbiorcy, jeżeli przekroczenie progu alarmowego jest dalej aktywne),
- Brak komunikacji z rejestratorem (informowanie zgodnie z czasem zwłoki ustawionym na poziomie odbiorcy, jeżeli brak komunikacji jest aktualny),
- Zbliżanie się terminu ważności wzorcowania rejestratora.

Osobny harmonogram jest tworzony dla każdego użytkownika systemu [TraceTemp](#).



Opcja **+ Nowy** umożliwia utworzenie nowego harmonogramu, w którym należy wypełnić pola:

- Nazwa harmonogramu,
- e-mail użytkownika, który powinien być informowany o zdarzeniach w systemie TraceTemp,
- dzień tygodnia, w których informowany jest użytkownik
- status harmonogramu: włączony / wyłączony

Utworzony harmonogram należy, zatwierdzić klawiszem **Zapisz**.

Dodaj harmonogram

Nazwa

e-mail

Poniedziałek

Wtorek

Środa

Czwartek

Piątek

Sobota

Niedziela

Aktywny

Zapisz

Dodaj harmonogram

Nazwa

e-mail

Poniedziałek

Wtorek

Środa

Czwartek

Piątek

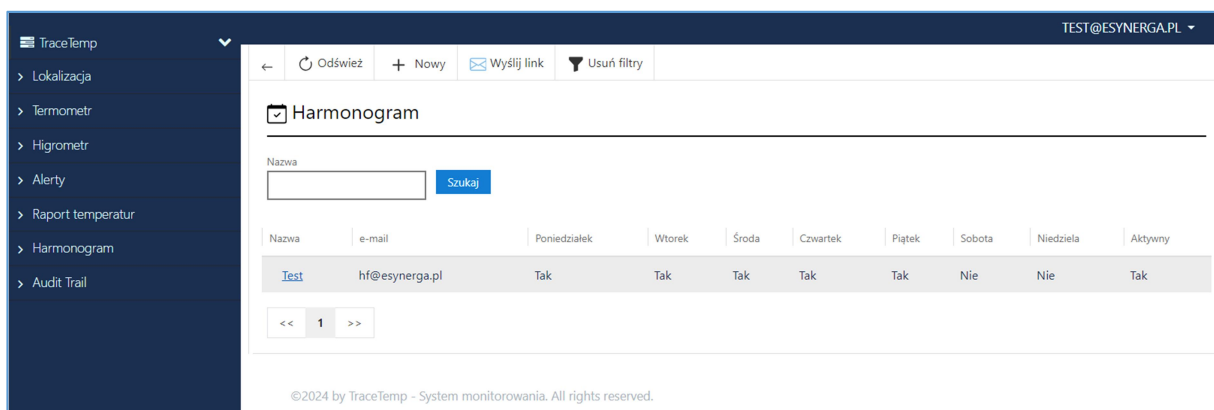
Sobota

Niedziela

Aktywny

Zapisz

Edycja harmonogramu, możliwa po umieszczeniu kursora w wybranym wierszu kliknąć w pole **Nazwa** lub **e-mail**, następnie użyć opcji **Edycja**. Zmianę należy, zatwierdzić klawiszem **Zapisz**.



←
↻ Odśwież
☑ Harmonogram
✎ Edycja

☑ Harmonogram

Nazwa

e-mail

Poniedziałek

Wtorek

Środa

Czwartek

Piątek

Sobota

Niedziela

Aktywny

←
↻ Odśwież
☑ Harmonogram

☑ Edycja harmonogramu

Nazwa

e-mail

Poniedziałek

Wtorek

Środa

Czwartek

Piątek

Sobota

Niedziela

Aktywny

Zapisz

2.3.7 Audit trail

Widok *Audit trail* zapewnia dostęp do pełnej historii zmian, które wystąpiły w trakcie użytkowania systemu TraceTemp. Kolumny:

- Użytkownik zmieniający dane istotne,
- Data i czas zmiany danych istotnych,
- Akcja:
 - Edycja,
 - Dodanie,
- Nazwa modułu: Lokalizacja, Harmonogram, Logowanie,
- Nazwa pola, którego zmiana dotyczy,
- Wartość poprzednia, przed zmianą,
- Wartość nowa, po zmianie.

🔍 Audit Trail							
Użytkownik	Akcja	Nazwa modułu	Nazwa	Nazwa pola			
<input type="text"/>	<input type="text"/>	harmonogram	<input type="text"/>	<input type="text"/>	Szukaj		
Użytkownik	Data	Akcja	Nazwa modułu	Nazwa	Nazwa pola	Wartość poprzednia	Wartość nowa
test@esynerga.pl	2024-11-15 14:33:57	Edycja	Harmonogram	Nazwa: Test	Czwartek	t	
test@esynerga.pl	2024-11-15 14:33:57	Edycja	Harmonogram	Nazwa: Test	Środa	t	
test@esynerga.pl	2024-11-15 14:33:57	Edycja	Harmonogram	Nazwa: Test	Wtorek	t	
test@esynerga.pl	2024-11-15 14:33:57	Edycja	Harmonogram	Nazwa: Test	Poniedziałek	t	
test@esynerga.pl	2024-11-15 14:19:13	Dodanie	Harmonogram	Nazwa: Test	Piątek		1
test@esynerga.pl	2024-11-15 14:19:13	Dodanie	Harmonogram	Nazwa: Test	Czwartek		1
test@esynerga.pl	2024-11-15 14:19:13	Dodanie	Harmonogram	Nazwa: Test	Środa		1
test@esynerga.pl	2024-11-15 14:19:13	Dodanie	Harmonogram	Nazwa: Test	Wtorek		1
test@esynerga.pl	2024-11-15 14:19:13	Dodanie	Harmonogram	Nazwa: Test	Poniedziałek		1
test@esynerga.pl	2024-11-15 14:19:13	Dodanie	Harmonogram	Nazwa: Test	Nazwa		Test
test@esynerga.pl	2024-11-15 14:19:13	Dodanie	Harmonogram	Nazwa: Test	e-mail		hf@esynerga.pl

Wyszukiwanie, zapewnia możliwość filtrowania zapisów audit trail w zakresie:

- Użytkownik,
- Akcja,
- Nazwa modułu,
- Nazwa – kod pola,
- Nazwa pola – opis pola.

Audit Trail

Użytkownik	Akcja	Nazwa modułu	Nazwa	Nazwa pola	Szukaj
<input type="text"/>	<input type="text"/>	Lokalizacja	<input type="text"/>	<input type="text"/>	

Użytkownik	Data	Akcja	Nazwa modułu	Nazwa	Nazwa pola	Wartość poprzednia	Wartość nowa
test@esynerga.pl	2024-11-15 15:08:47	Edycja	Lokalizacja	SN: 6001057	Czas pomiędzy alarmami		30
test@esynerga.pl	2024-11-15 15:08:47	Edycja	Lokalizacja	SN: 6001057	Ostrzeżenie dla niskiego wskazania	24	16

Audit Trail

Użytkownik	Akcja	Nazwa modułu	Nazwa	Nazwa pola	Szukaj
<input type="text"/>	<input type="text"/>	login	<input type="text"/>	<input type="text"/>	

Użytkownik	Data	Akcja	Nazwa modułu	Nazwa	Nazwa pola	Wartość poprzednia	Wartość nowa
test@esynerga.pl	2024-11-15 14:44:41	Logowanie	login				Authenticated successfully.
test@esynerga.pl	2024-11-15 13:52:33	Logowanie	login				Authenticated successfully.